

opinionway,

— POUR —



Grant Thornton

Challenge<sup>s</sup>

# Baromètre de la confiance des dirigeants d'ETI

142<sup>ème</sup> édition – Résultats Janvier 2025





**opinionway**

Crédits : dev-asangbam

# La méthodologie

# La méthodologie

Toute publication totale ou partielle doit impérativement utiliser la mention complète suivante :

« Baromètre Grant Thornton – OpinionWay – Challenges de la confiance dirigeants d'ETI »

et aucune reprise de l'enquête ne pourra être dissociée de cet intitulé.

Source des résultats de 2011 à 2020 :

Observatoire Banque Palatine des PME-ETI

Source des résultats de 2021 et 2022 :

Baromètre BDO-OpinionWay-Challenges de la confiance des PME-ETI

A partir de mars 2023 les entreprises de 500 millions d'euros et plus ont été intégrées à l'échantillon

A partir d'avril 2023 seules les entreprises réalisant un chiffre d'affaires supérieur à 20 millions d'euros ont été retenues



Etude quantitative réalisée auprès d'un échantillon de **220 dirigeants d'entreprises (PDG, DG, DAF, ...)** dont le chiffre d'affaires est supérieur à 20 millions d'euros.

La représentativité de l'échantillon a été assurée par un redressement sur les données de **secteurs d'activité** et de **taille salariale**.



L'échantillon a été interrogé par **téléphone sous-système CATI** par notre partenaire Ariane Etudes.



L'échantillon a été interrogé **du 18 décembre 2024 au 8 janvier 2025**.



OpinionWay a réalisé cette enquête en appliquant les procédures et règles de la **norme ISO 20252**



Les résultats de ce sondage doivent être lus en tenant compte des marges d'incertitude : 6,5 au plus pour un échantillon de 220 répondants.



# Les résultats

**opinionway**

01



## Résultats barométriques

- ✓ *Confiance*
- ✓ *Recrutement*



# Synthèse des résultats barométriques - Janvier 2025

## **Une reprise positive aux opinions divisées**

Malgré une reprise perceptible sur tous les fronts, les opinions restent partagées et polarisées. Certains dirigeants perçoivent une légère amélioration, tandis que d'autres expriment une inquiétude croissante. Après une fin d'année morose, le début de la nouvelle année s'accompagne d'une perspective plus encourageante, bien qu'incertaine.

## **Regain de confiance des dirigeants envers leurs entreprises**

La confiance des dirigeants dans leurs entreprises montre des signes de reprise, progressant de 5 points pour atteindre 83% (78% en décembre). C'est surtout vrai auprès des grosses ETI (+12pts). Cependant, la situation demeure fragile : les dirigeants très confiants ou inquiets migrent vers une position intermédiaire, se déclarant « assez confiants ». Cette tendance à l'amélioration est visible dans tous les secteurs, mais seul le secteur des services retrouve son niveau de novembre, conservant une confiance élevée (95%).

## **Légère reprise de la confiance dans l'économie française (comme souvent en début d'année)**

Après trois mois de déclin, la confiance dans l'économie française gagne 8 points pour atteindre 31%, un niveau restant malgré tout plutôt faible et inférieur à la confiance en l'économie mondiale. Le secteur du commerce, ainsi que l'industrie et la construction, portent cette légère amélioration, tandis que le secteur des services ne perçoit aucun changement notable. Dans le détail, le nombre de dirigeants très inquiets augmente encore (+9 points), concernant désormais plus d'un dirigeant sur 10. L'instabilité politique et les changements gouvernementaux successifs depuis l'été continuent de peser sur la confiance des dirigeants. De plus, l'annonce de la baisse de la prévision de croissance pour 2025, de 1,1 à 0,9, ajoute une couche d'incertitude\*.

## **Un marché de l'emploi resserré**

Les intentions d'embauche repartent à la hausse (+8 points) et concernent désormais 13% des entreprises, après un niveau historiquement bas de 5% en décembre. Une reprise des embauches a nuancer légèrement car dans le même temps, les intentions de réduction des effectifs sont également orientées à la hausse, atteignant 5% pour la deuxième fois seulement depuis la fin de la crise Covid en 2021, et ce, alors qu'une augmentation du taux de chômage est envisagée pour 2025\*.

## **Amélioration modeste mais constante à l'échelle mondiale**

Sur le plan mondial, la confiance progresse de manière modérée mais continue depuis novembre, atteignant 39% (+ 7 points depuis octobre). Si certains dirigeants entrevoient une accalmie, une part croissante (9%, +5 points) continue de juger la situation économique mondiale très préoccupante.

\* Source : Banque de France



# Indicateurs de confiance

Concernant les perspectives des 6 prochains mois, diriez-vous que vous êtes très confiant, assez confiant, assez inquiet, très inquiet, pour...



220 entreprises



**Votre entreprise**



**L'économie française**



**L'économie mondiale**

**% Confiants**

**83%**

**31%** ↗+8

**39%**

*% résultats auprès des entreprises réalisant plus de 50 millions d'euros de CA (base : 100)*

85% ↗+12

34%

46%

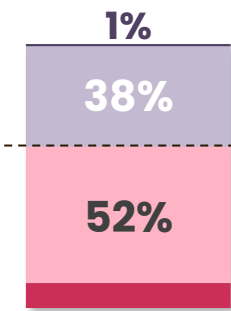
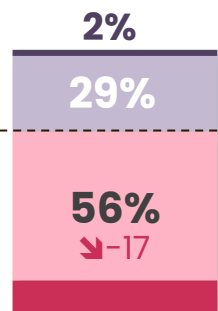
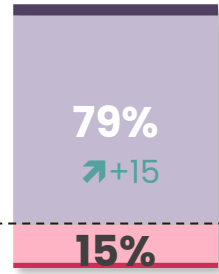
4% ↘-10

Très confiants ●

Assez confiants ●

Assez inquiets ●

Très inquiets ●



**% Inquiets**

**17%**

**69%** ↘-8

**61%**

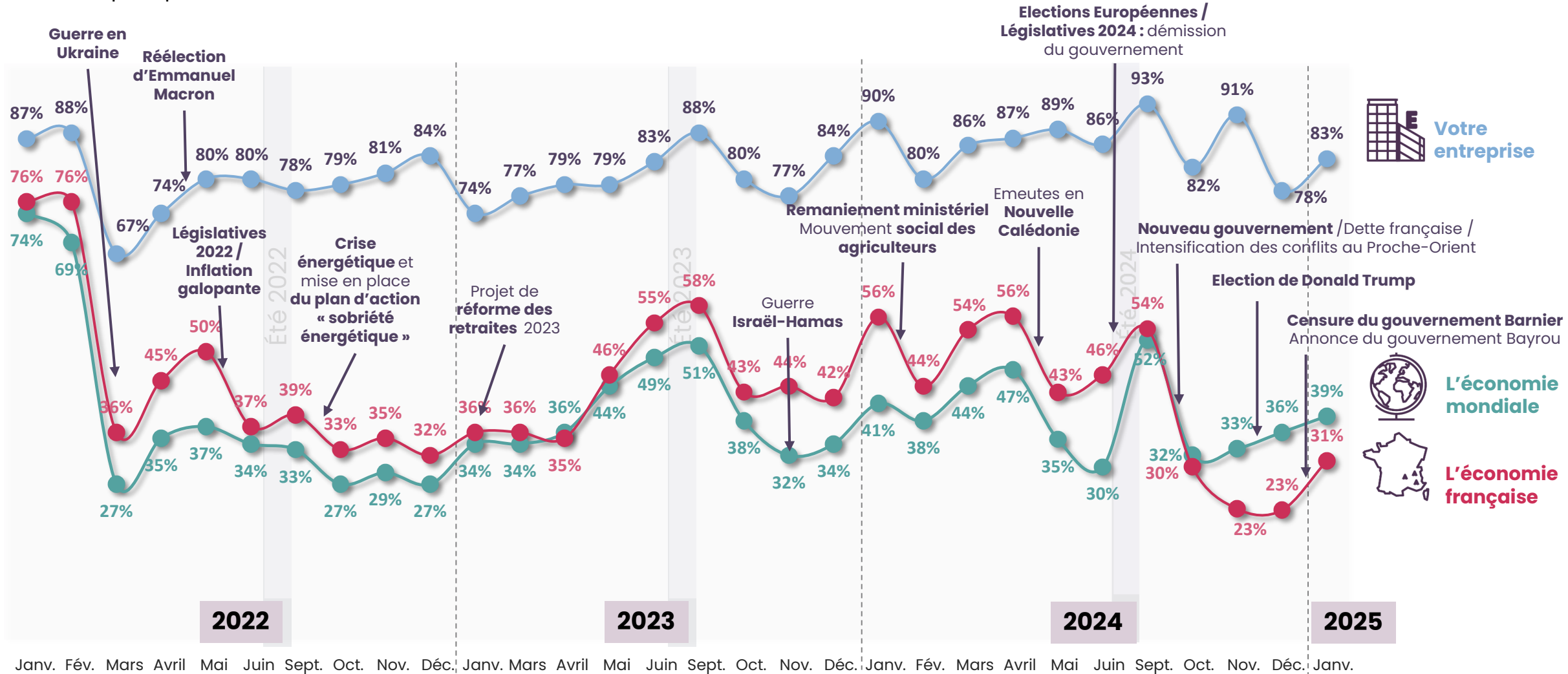


# Evolution des indicateurs de confiance

Concernant les perspectives des 6 prochains mois, diriez-vous que vous êtes très confiant, assez confiant, assez inquiet, très inquiet, pour...



220 entreprises







# Indicateurs de confiance par secteur d'activité sur les 3 derniers mois

Concernant les perspectives des 6 prochains mois, diriez-vous que vous êtes très confiant, assez confiant, assez inquiet, très inquiet, pour...



220 entreprises



Votre entreprise

	Industrie/Construction			Commerce			Services		
	Nov. 2024	Déc. 2024	Janv. 2025	Nov. 2024	Déc. 2024	Janv. 2025	Nov. 2024	Déc. 2024	Janv. 2025
Base brute	82	77	90	90	89	89	49	54	41
Confiants	88%	↘ 72%	79%	91%	↘ 78%	81%	96%	88%	95%
Inquiets	12%	↗ 28%	21%	9%	↗ 22%	19%	4%	12%	5%



L'économie française

	Industrie/Construction			Commerce			Services		
	Nov. 2024	Déc. 2024	Janv. 2025	Nov. 2024	Déc. 2024	Janv. 2025	Nov. 2024	Déc. 2024	Janv. 2025
Base brute	82	77	90	90	89	89	49	54	41
Confiants	21%	21%	31%	23%	19%	↗ 32%	25%	29%	29%
Inquiets	79%	79%	69%	77%	81%	↘ 68%	75%	71%	71%



L'économie mondiale

	Industrie/Construction			Commerce			Services		
	Nov. 24	Déc. 2024	Janv. 2025	Nov. 2024	Déc. 2024	Janv. 2025	Nov. 2024	Déc. 2024	Janv. 2025
Base brute	82	77	90	90	89	89	49	54	41
Confiants	34%	42%	45%	36%	31%	37%	28%	36%	32%
Inquiets	66%	58%	55%	64%	69%	63%	72%	64%	68%

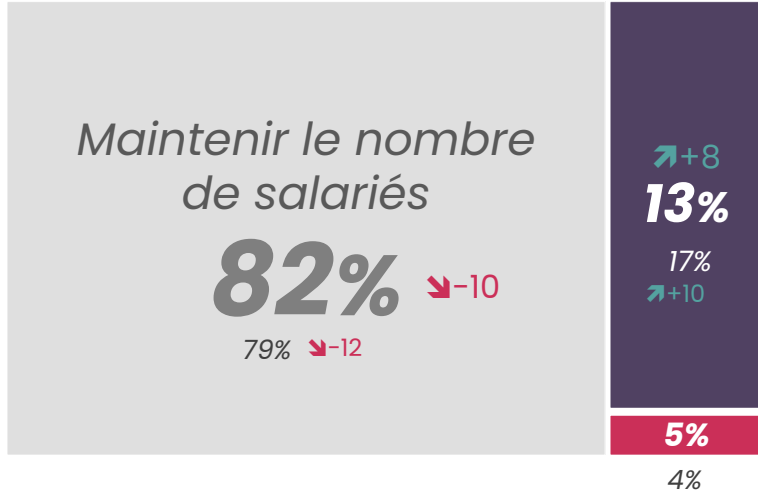


# Prévisions de l'évolution de l'emploi salarié à 6 mois



220 entreprises

Au cours des 6 prochains mois, votre entreprise envisage-t-elle de... ?



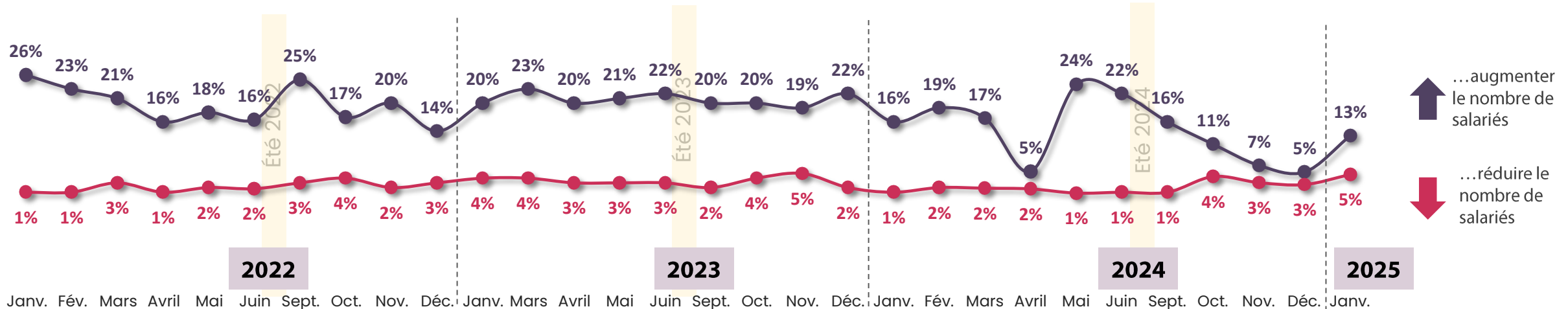
Augmenter le nombre de salariés

Réduire le nombre de salariés

Solde d'emplois salariés\* =

**+8 points** ↗+5

\*Augmenter - réduire le nombre de salariés



# 02



## Questions d'actualité

*Perspectives de début d'année*

auprès des entreprises réalisant au minimum 50 millions d'euros de chiffre d'affaires

(Base de 100 répondants)



# Synthèse du sujet d'actualité : Perspectives début d'année

## **Une année 2024 globalement positive pour les entreprises**

Pour la majorité des entreprises, 2024 a été une bonne année : 89% des dirigeants jugent la performance de leur entreprise positive, dont 9% très positive.

## **Le digital reste un levier stratégique, mais les investissements deviennent plus ciblés**

La transformation digitale continue d'être un axe clé pour les entreprises, avec 45% des dirigeants prévoyant d'augmenter leurs investissements dans ce domaine. Bien qu'en juin 2024, ils étaient 55% à envisager une augmentation, les prévisions pour 2025 traduisent un changement d'approche : moins d'entreprises comptent investir, mais celles qui le feront prévoient des montants plus significatifs (13% prévoient une forte hausse des investissements contre seulement 5% en 2024). L'intégration croissante de l'intelligence artificielle et le renforcement de la cybersécurité sont à la base de cette tendance.

## **Des investissements plus mesurés, excepté pour l'international**

Environ 3 ETI sur 10 projettent d'accroître leurs dépenses en durabilité et responsabilité sociale (35%), en marketing stratégique et expérience client (27%), ainsi qu'en recherche et développement (26%). Ces niveaux sont en baisse, au moins en tendance, par rapport à 2024, où près de 4 ETI sur 10 avaient déclaré accroître leurs investissements dans ces domaines.

A l'inverse, le développement international est le seul domaine où les dirigeants prévoient, en tendance, une hausse des investissements par rapport à l'année précédente : 16% des entreprises envisagent d'augmenter leurs budgets en 2025, contre 8% en 2024. Ce regain d'intérêt pour l'expansion internationale intervient malgré un contexte mondial incertain, marqué par un niveau de confiance plutôt faible, bien qu'en légère amélioration. Plus globalement, 1 entreprise sur 3 déclare vouloir activement développer leurs activités à l'international en 2025.

## **Des dirigeants préoccupés pour 2025**

L'instabilité politique en France demeure la principale source d'inquiétude pour 67% des dirigeants, suivie de près par l'incertitude budgétaire et fiscale (65%). Au second plan, les préoccupations internationales, notamment le contexte économique et les tensions géopolitiques, inquiètent respectivement 40% et 38% des dirigeants. Enfin, la pénurie de main-d'œuvre qualifiée reste un enjeu majeur pour 38% des entreprises, et ce dans un contexte de prévision d'augmentation du taux de chômage en 2025. En moyenne, les dirigeants expriment trois sources d'inquiétudes majeures pour l'année à venir, traduisant une certaine nervosité face aux défis qui les attendent.

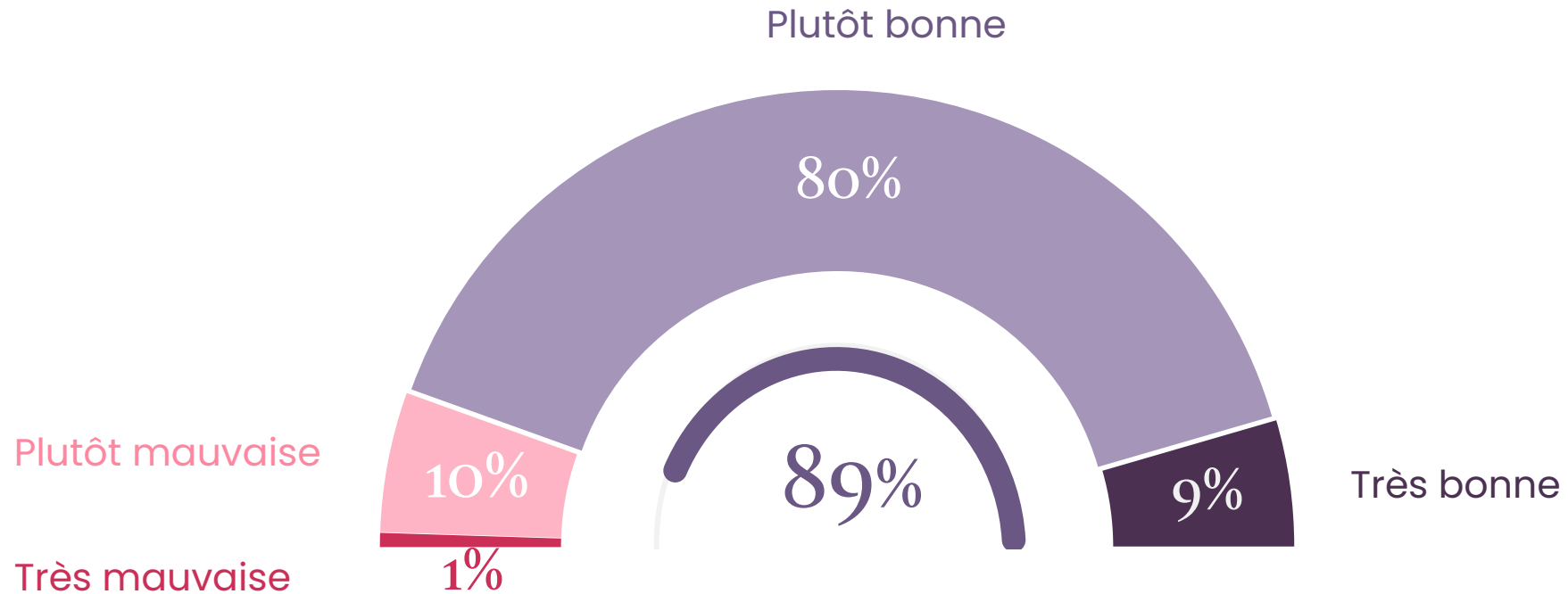


# Performance des entreprises en 2024

Quelle est votre évaluation de la performance de votre entreprise en 2024 ?



100  
entreprises



**Considèrent que la performance de leur entreprise a été bonne en 2024**

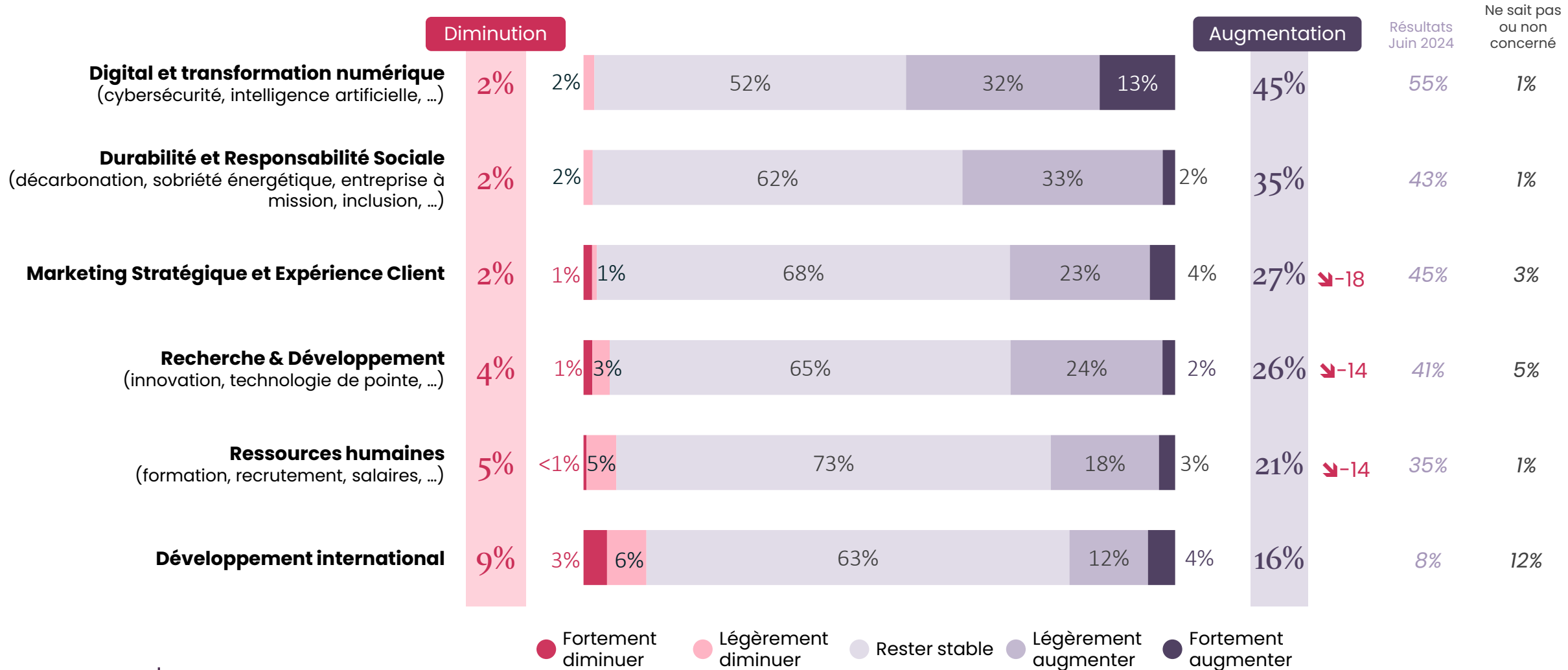


# Investissements des entreprises au cours des 12 prochains mois

Au cours des 12 prochains mois, les investissements de votre entreprise dans les domaines suivants vont-ils augmenter, rester stables ou diminuer ?



100 entreprises





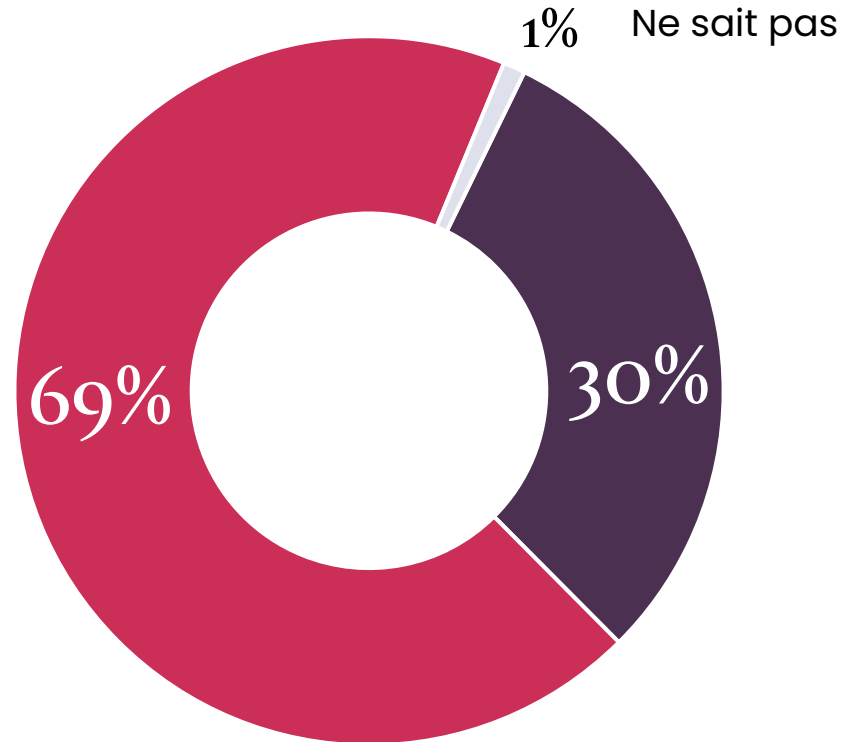
# Développement de l'activité à l'international

Avez-vous l'intention de développer votre activité à l'international au cours des 12 prochains mois ?



100  
entreprises

Non, n'a pas l'intention  
de développer son activité  
à l'international



Oui, a l'intention de développer  
son activité à l'international  
au cours des 12 prochains mois

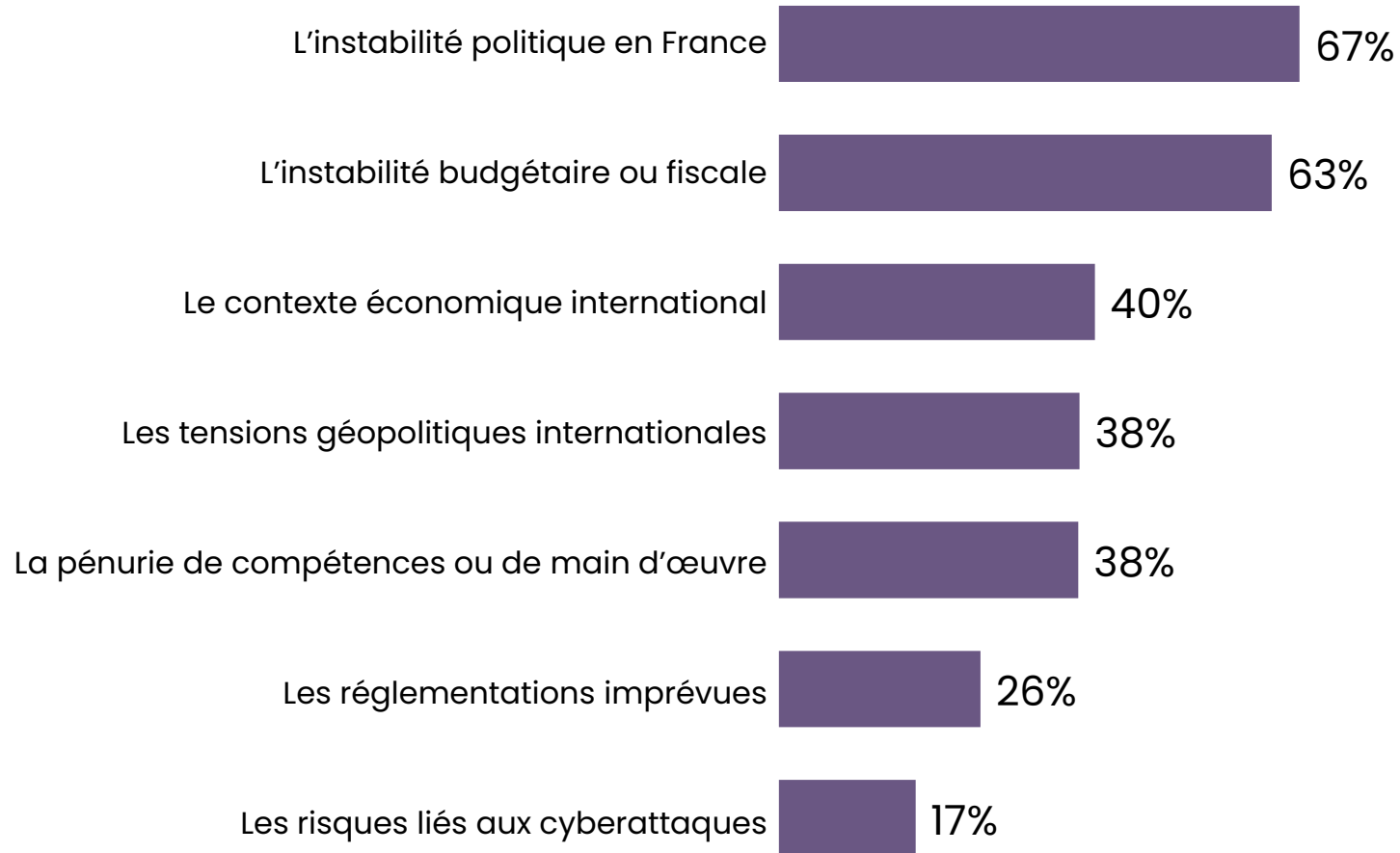


# Sujets d'inquiétude pour 2025

Quels sont les sujets d'inquiétude les plus susceptibles d'influencer vos décisions stratégiques en 2025 ?



100  
entreprises



Nombre moyen : 2,9





# Le profil de l'échantillon

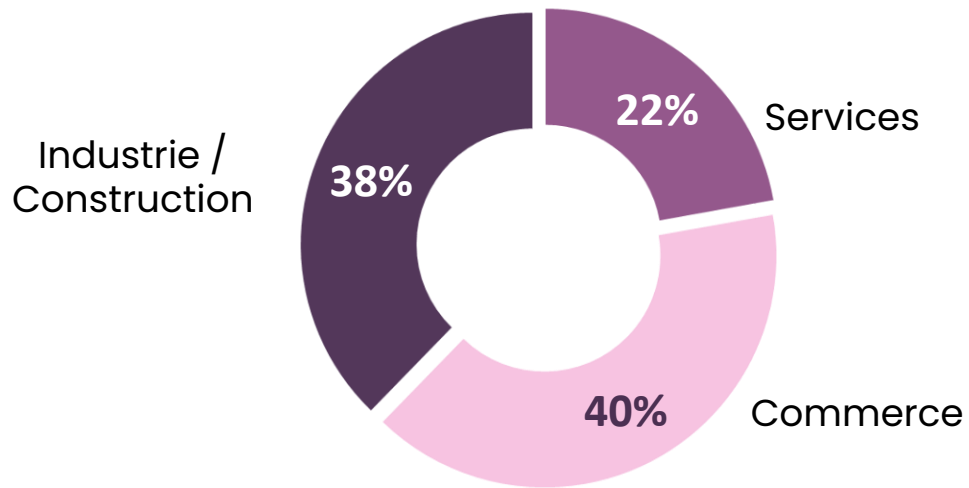
**opinionway**

# ” Profil de l'échantillon

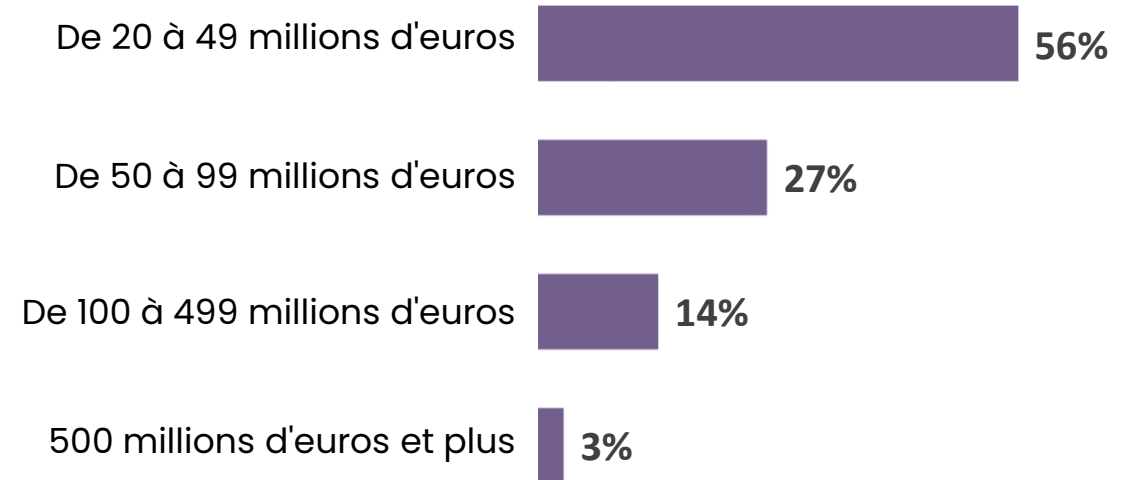


220  
entreprises

## Secteur d'activité



## Chiffre d'affaires réalisé en 2023



# opinionway

PARIS • BORDEAUX • VARSOVIE • CASABLANCA • ABIDJAN

Fondé en 2000 sur cette idée radicalement innovante pour l'époque, OpinionWay a été précurseur dans le renouvellement des pratiques de la profession des études marketing et d'opinion.

Forte d'une croissance continue depuis sa création, l'entreprise n'a eu de cesse de s'ouvrir vers de nouveaux horizons pour mieux adresser toutes les problématiques marketing et sociétales, en intégrant à ses méthodologies le Social Média Intelligence, l'exploitation de la smart data, les dynamiques créatives de co-construction, les approches communautaires et le storytelling.

Aujourd'hui OpinionWay poursuit sa dynamique de croissance en s'implantant géographiquement sur des zones à fort potentiel que sont l'Europe de l'Est et l'Afrique.

C'est la mission qui anime les collaborateurs d'OpinionWay et qui fonde la relation qu'ils tissent avec leurs clients.

Le plaisir ressenti à apporter les réponses aux questions qu'ils se posent, à réduire l'incertitude sur les décisions à prendre, à tracker les insights pertinents et à co-construire les solutions d'avenir, nourrit tous les projets sur lesquels ils interviennent.

Cet enthousiasme associé à un véritable goût pour l'innovation et la transmission expliquent que nos clients expriment une haute satisfaction après chaque collaboration - 8,9/10, et un fort taux de recommandation - 3,88/4.

Le plaisir, l'engagement et la stimulation intellectuelle sont les trois mantras de nos interventions.

## Restons *connectés* !



Recevez chaque semaine nos derniers résultats d'études dans votre boîte mail en vous abonnant à notre newsletter !

*Je m'abonne*

### Vos contacts OpinionWay

#### **Stéphane Lefebvre-Mazurel**

Directeur Général Adjoint  
Tel. +33 1 81 81 83 48  
slefebvre@opinion-way.com

#### **Coralie Guimbert**

Directrice Conseil  
Tel. +33 1 81 81 83 54  
cguimbert@opinion-way.com

**ESOMAR**<sup>25</sup>  
Corporate

