

“opinionway pour  Grant Thornton
en partenariat avec Challenge*s*

BAROMÈTRE DE LA CONFIANCE DES DIRIGEANTS D'ETI

135ème édition – Résultats Avril 2024



ESOMAR²⁴
Corporate



“ La méthodologie de l'enquête

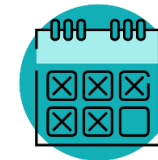


Étude quantitative réalisée auprès d'un échantillon de **220 dirigeants d'entreprises** (PDG, DG, DAF, ...) dont le chiffre d'affaires est supérieur à 20 millions d'euros.

La représentativité de l'échantillon a été assurée par un redressement sur les données de **secteurs d'activité** et de **taille salariale**.



L'échantillon a été interrogé par **téléphone sous-système CATI** par notre partenaire Ariane Etudes.



L'échantillon a été interrogé du **25 mars au 15 avril 2024**.



OpinionWay a réalisé cette enquête en appliquant les procédures et règles de la **norme ISO 20252**



Les résultats de ce sondage doivent être lus en tenant compte des marges d'incertitude : 6,5 au plus pour un échantillon de 220 répondants.



Toute publication totale ou partielle doit impérativement utiliser la mention complète suivante :
« Baromètre Grant Thornton - OpinionWay - Challenges de la confiance dirigeants d'ETI »
et aucune reprise de l'enquête ne pourra être dissociée de cet intitulé.

Source des résultats de 2011 à 2020 : Observatoire Banque Palatine des PME-ETI

Source des résultats de 2021 et 2022 : Baromètre BDO-OpinionWay-Challenges de la confiance des PME-ETI

A partir de mars 2023 les entreprises de 500 millions d'euros et plus ont été intégrées à l'échantillon

A partir d'avril 2023 seules les entreprises réalisant un chiffre d'affaires supérieur à 20 millions d'euros ont été retenues



01

Résultats barométriques

- ✓ *Confiance*
- ✓ *Recrutement*





Synthèse des résultats barométriques – Avril 2024

Une stabilisation de la confiance des dirigeants envers leur entreprise

Pour la première fois depuis mai 2023, la confiance des dirigeants enregistre une certaine stabilité (87% en avril vs 86% en mars).

Il est intéressant de noter que la confiance des dirigeants se trouve à un niveau supérieur à celui des trois dernières années à la même période (79% en avril 2023, 74% en avril 2022 et 83% en avril 2021). La conjoncture actuelle, marquée par l'approche des Jeux Olympiques, pourrait avoir instillé un climat favorable aux affaires (perspective de tourisme accru, investissements dans les infrastructures ou encore visibilité internationale amplifiée).

Dans la même dynamique, la confiance envers l'économie française se stabilise

Après le rebond notable de la confiance envers l'économie française perçu au mois de mars (+10pts), nous observons une consolidation de cette dynamique chez les dirigeants d'entreprises (+2pts en avril).

Dans le détail, le secteur industriel/construction, qui affichait encore une certaine réserve en mars, enregistre un accroissement notable de la confiance en ce mois d'avril. Nous constatons la même tendance au sein des entreprises du secteur des services (+9 pts), tendance dynamisée notamment par un regain d'optimisme palpable dans le secteur immobilier pour l'année 2024.

La confiance dans l'économie mondiale poursuit sa dynamique positive

A l'échelle mondiale, la confiance en l'économie poursuit sa trajectoire ascendante, avec un résultat atteignant 47% ce mois-ci. Le secteur des services, en retrait le mois dernier, affiche un bond très significatif de sa confiance, passant de 28% en mars à 61% en avril.

A l'inverse, le secteur du commerce connaît une inversion de tendance, avec une baisse de la confiance de 53% en mars à 37% en avril. Cette régression peut être directement liée au contexte géopolitique actuel, ainsi qu'aux différents blocages dans le transport maritime (canal de Suez et canal de Panama), critiques pour le commerce international.

Des intentions d'embauche exceptionnellement basses

Dans ce contexte, nous observons une réticence soudaine concernant les plans d'embauche : seules 5% des entreprises envisagent de recruter dans les mois à venir, un chiffre qui contraste fortement avec le taux habituel situé entre 15 et 20%.

Malgré le fait que les entreprises ne projettent pas de réduire leurs équipes actuelles, leur attentisme trahit une certaine incertitude face aux perspectives économiques futures dans un contexte de tension géopolitique qui est encore monté d'un cran. Les entreprises cherchent à maximiser leurs ressources existantes.



Indicateurs de confiance



220 entreprises

Concernant les perspectives des 6 prochains mois, diriez-vous que vous êtes très confiant, assez confiant, assez inquiet, très inquiet, pour...



Votre entreprise



L'économie française



L'économie mondiale

% Confiants

87%

56%

47%

% résultats auprès des entreprises réalisant plus de 50 millions d'euros de CA (base : 100)

87%

59%

48%

- Très confiants
- Assez confiants
- Assez inquiets
- Très inquiets

3%

84%

13%

1%

55%

42%

2%

47%

47%

6%

% Inquiets

13%

44%

53%

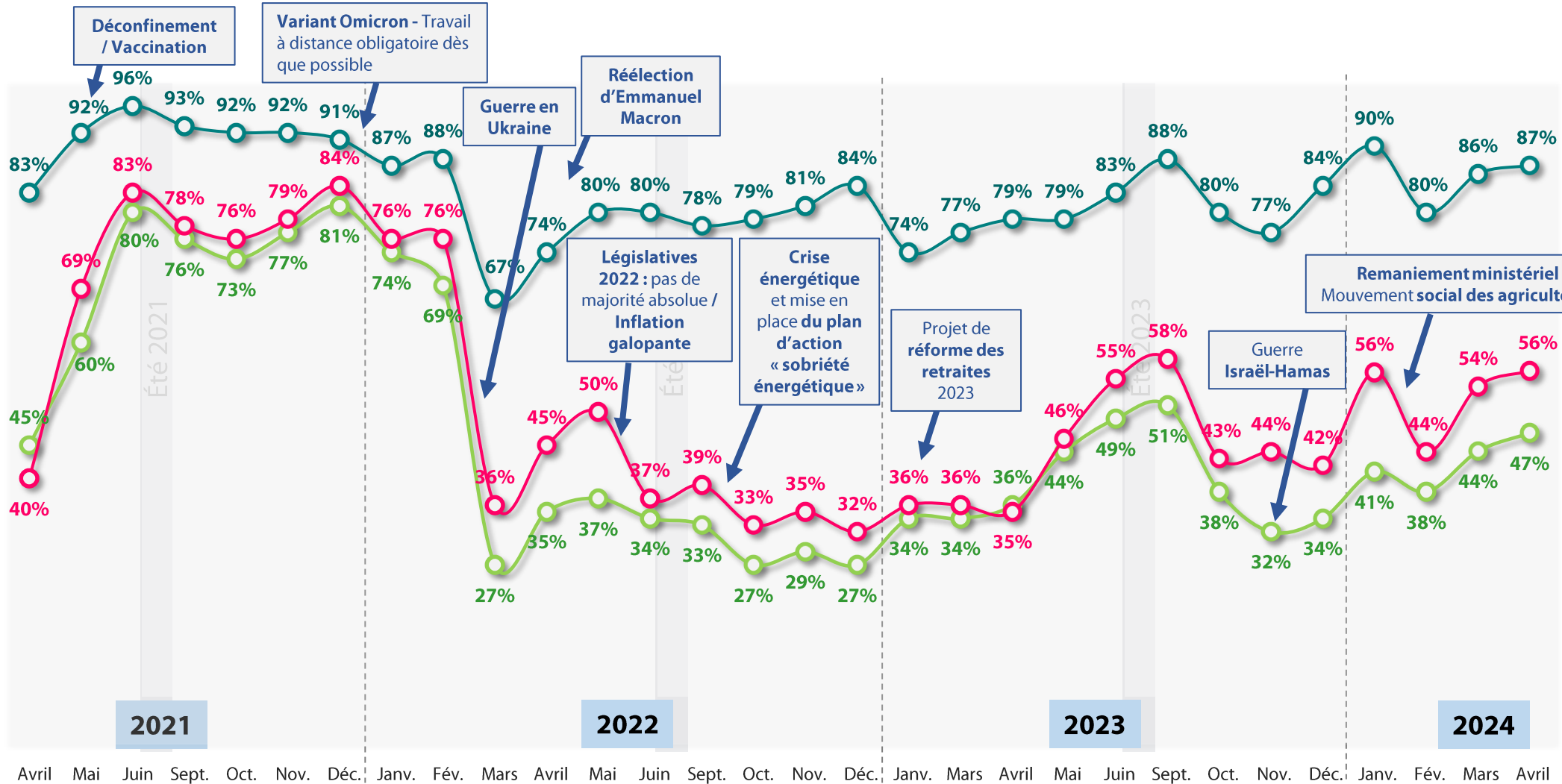


Evolution des indicateurs de confiance



220 entreprises

Concernant les perspectives des 6 prochains mois, diriez-vous que vous êtes très confiant, assez confiant, assez inquiet, très inquiet, pour...



Votre entreprise

L'économie française
 L'économie mondiale

Indicateurs de confiance par secteur d'activité sur les 3 derniers mois



220 entreprises

Concernant les perspectives des 6 prochains mois, diriez-vous que vous êtes très confiant, assez confiant, assez inquiet, très inquiet, pour...


Votre entreprise

	Industrie/Construction			Commerce			Services		
	Février 2024	Mars 2024	Avril 2024	Février 2024	Mars 2024	Avril 2024	Février 2024	Mars 2024	Avril 2024
Base brute	86	85	90	84	80	85	50	55	45
Confiant(e)	↘ 72%	79%	84%	↘ 83%	88%	86%	86%	93%	95%
Inquiet(e)	↗ 28%	21%	16%	↗ 17%	12%	14%	14%	7%	5%


L'économie française

	Industrie/Construction			Commerce			Services		
	Février 2024	Mars 2024	Avril 2024	Février 2024	Mars 2024	Avril 2024	Février 2024	Mars 2024	Avril 2024
Base brute	86	85	90	84	80	85	50	55	45
Confiant(e)	↘ 44%	49%	61%	47%	60%	47%	38%	53%	62%
Inquiet(e)	↗ 56%	51%	39%	53%	40%	53%	62%	47%	38%


L'économie mondiale

	Industrie/Construction			Commerce			Services		
	Février 2024	Mars 2024	Avril 2024	Février 2024	Mars 2024	Avril 2024	Février 2024	Mars 2024	Avril 2024
Base brute	86	85	90	84	80	85	50	55	45
Confiant(e)	38%	46%	48%	42%	53%	↘ 37%	32%	28%	↗ 61%
Inquiet(e)	62%	54%	52%	58%	47%	↗ 63%	68%	72%	↘ 39%

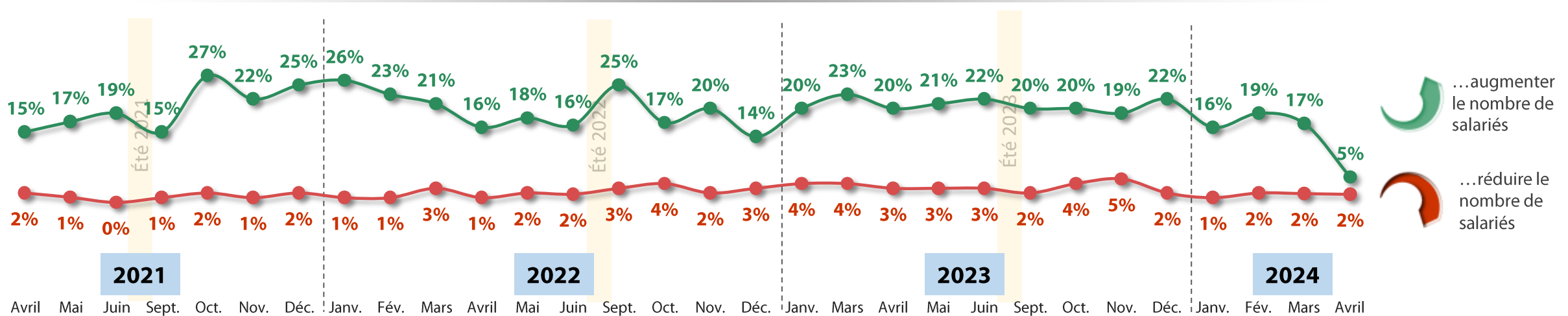
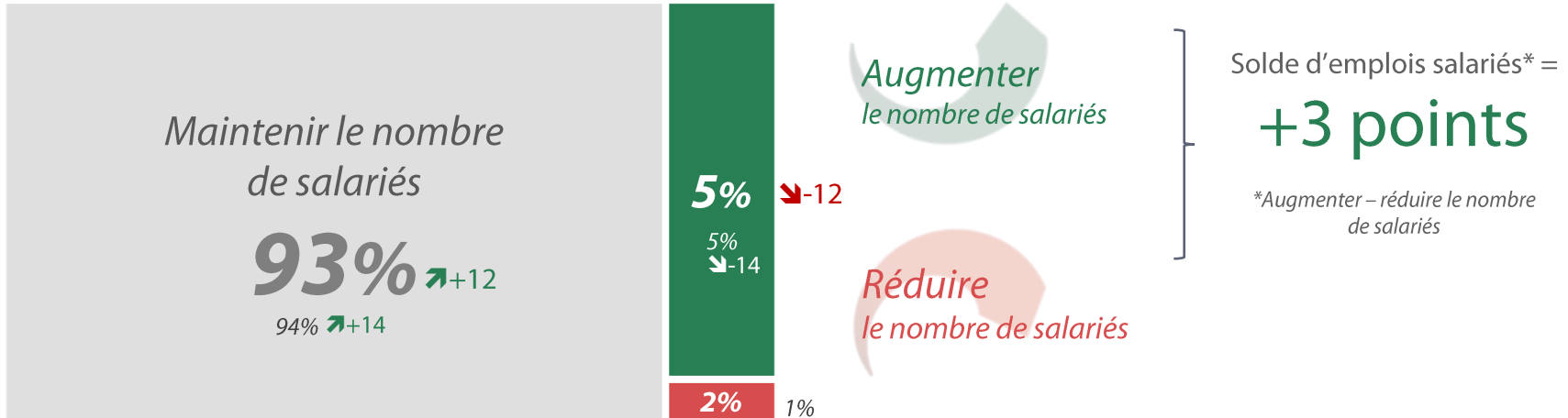


Prévisions de l'évolution de l'emploi salarié à 6 mois



220 entreprises

Au cours des 6 prochains mois, votre entreprise envisage-t-elle de... ?





02

Questions d'actualité

Intelligence Artificielle

auprès des entreprises réalisant au minimum 50 millions d'euros de chiffre d'affaires
(Base de 100 répondants)





Synthèse du sujet d'actualité : Intelligence Artificielle

L'émergence de l'intelligence artificielle (IA) a indéniablement captivé l'attention des dirigeants d'entreprises, qui sont de plus en plus **conscients des avantages significatifs que l'IA peut offrir**, notamment en ce qui concerne **l'automatisation des tâches répétitives**, reconnue par 71% des dirigeants, ainsi que **l'amélioration de la productivité des employés**, citée par 45%.

Malgré cet optimisme quant aux bénéfices potentiels, la réalité de l'intégration de l'IA dans les activités quotidiennes s'avère complexe. En effet, **98% des entreprises rencontrent divers obstacles sur la voie de son adoption**. Parmi ces défis, les **coûts d'implémentation** (54%) et le **manque de compétences techniques** au sein du personnel (42%) figurent en tête. **La méconnaissance des avantages concrets** que peut apporter l'IA (41%) et la **nécessité d'adresser et gérer de nouveaux types de risques** (40%) sont également perçus comme dissuasifs.

À ce jour, **une entreprise sur cinq a franchi le pas vers une intégration de solutions basées sur l'IA**, avec seulement **4% ayant pleinement adopté cette technologie au cœur de leurs opérations**. Parallèlement, près d'un tiers (31%) prévoient d'explorer cette technologie dans un avenir proche.

En matière d'investissement en IA, les dirigeants demeurent prudents : **80% optent pour une approche attentiste**. Toutefois, certains prennent les devants avec 10% qui testent le terrain via des projets pilotes et 9% ayant élaboré une stratégie d'investissement ciblée ; seule une infime minorité (1%) fait preuve d'un leadership audacieux en injectant massivement des capitaux dans ces technologies novatrices.

Cependant, malgré la réticence à investir fortement dans l'IA pour le moment, beaucoup d'entreprises prennent conscience du **besoin d'un cadre réglementaire autour de cette technologie**. Dans cette optique, elles se concentrent principalement sur **la formation des employés pour garantir une utilisation responsable et sécurisée** (24%), la **mise en place d'un comité exécutif** dédié à ces questions (17%), ainsi que sur le **développement et l'intégration de normes éthiques et réglementaires** spécifiques à l'utilisation de l'IA (15%).

En vue d'accélérer leur innovation en matière d'IA sans assumer seules tous les risques qui s'y rapportent, **près d'un tiers des entreprises choisissent la voie collaborative** : elles nouent principalement partenariat avec les géants du secteur technologique (66%) ou avec des startups spécialisées dans ce domaine innovant (56%).

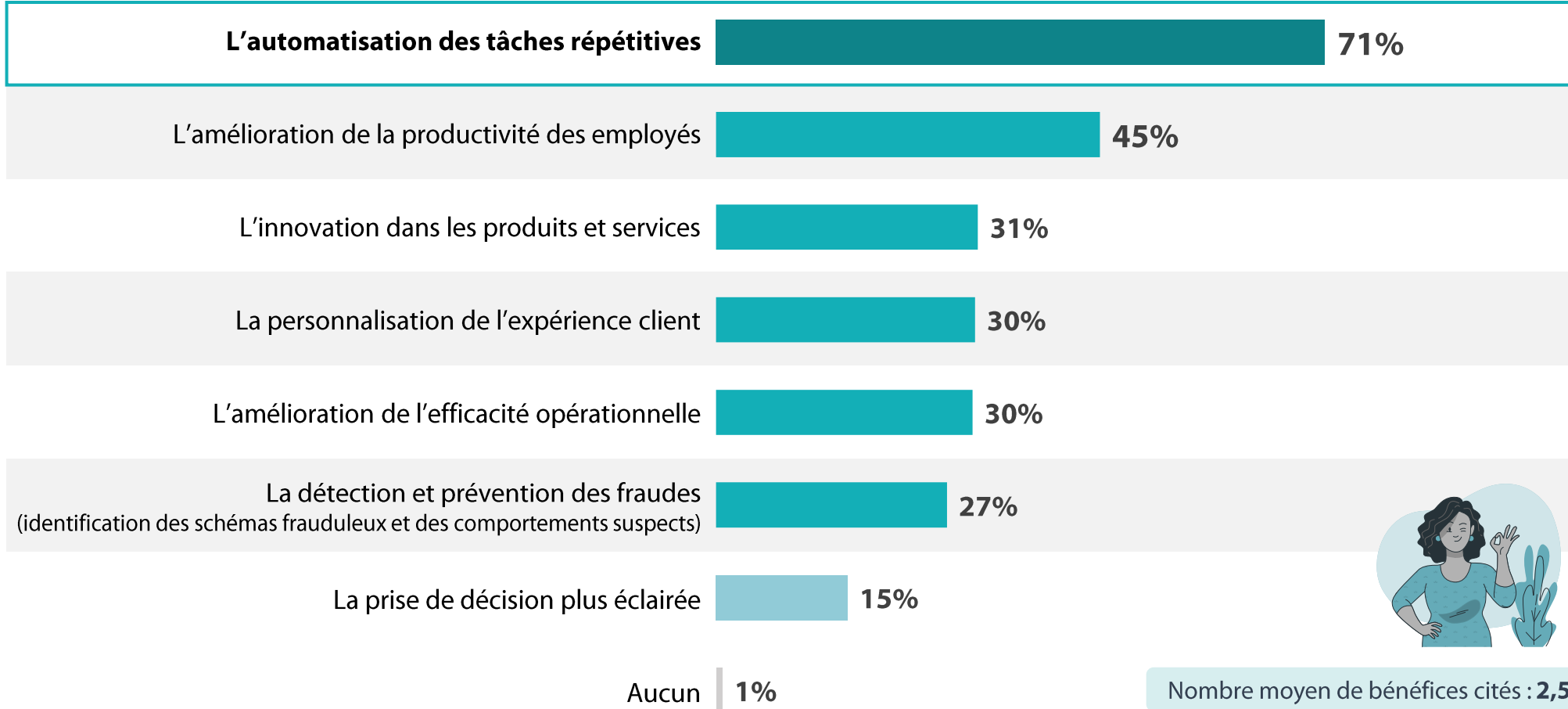


Bénéfices de l'utilisation de l'IA



100 entreprises

Selon vous, quels sont les principaux bénéfices apportés par l'utilisation de l'intelligence artificielle (IA) ?

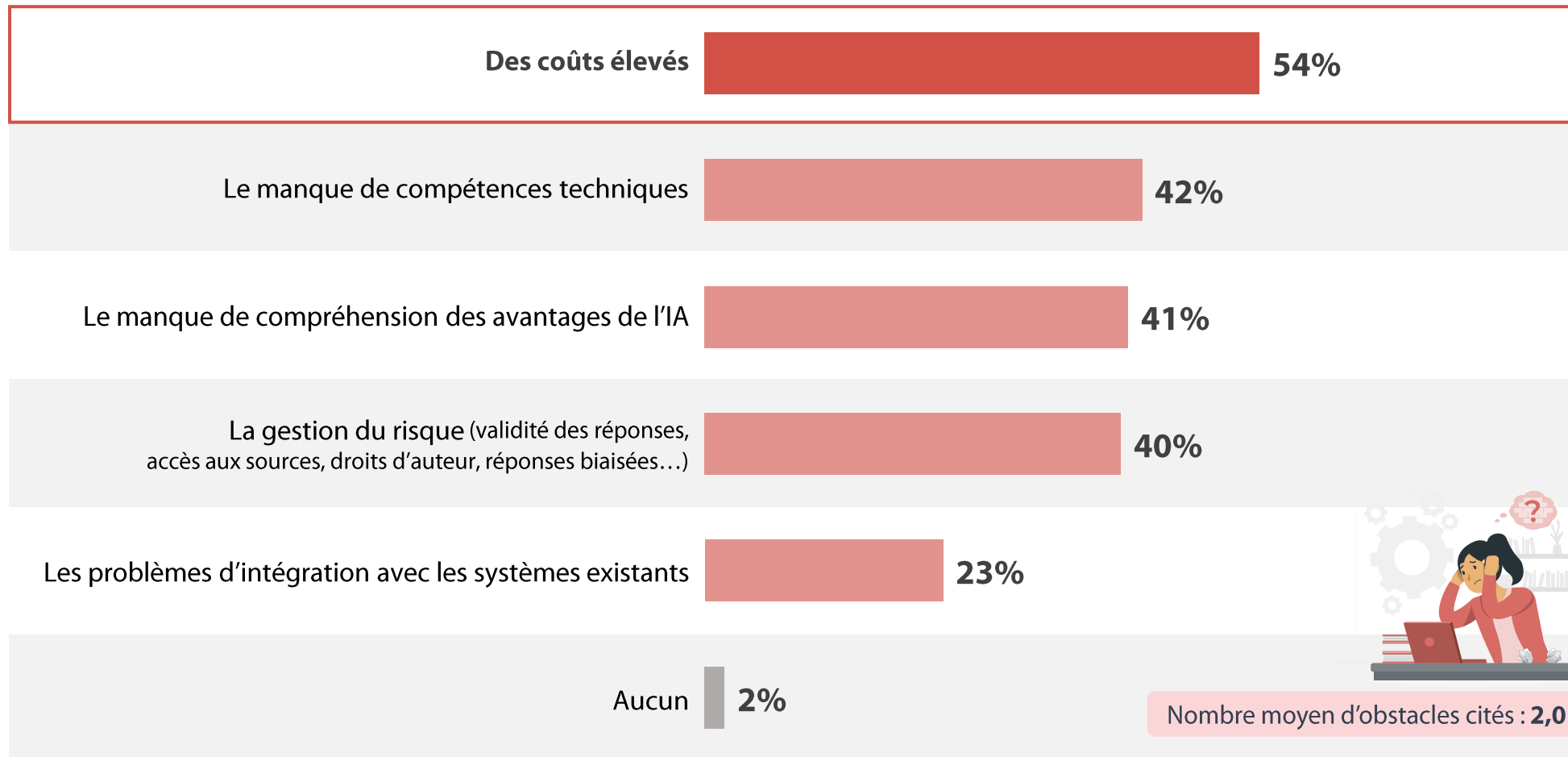


“ Obstacles face à l’implémentation de l’IA dans les entreprises



100 entreprises

Quels sont les principaux obstacles que vous avez rencontrés ou que vous prévoyez dans l’implémentation de l’IA au sein de votre entreprise ?



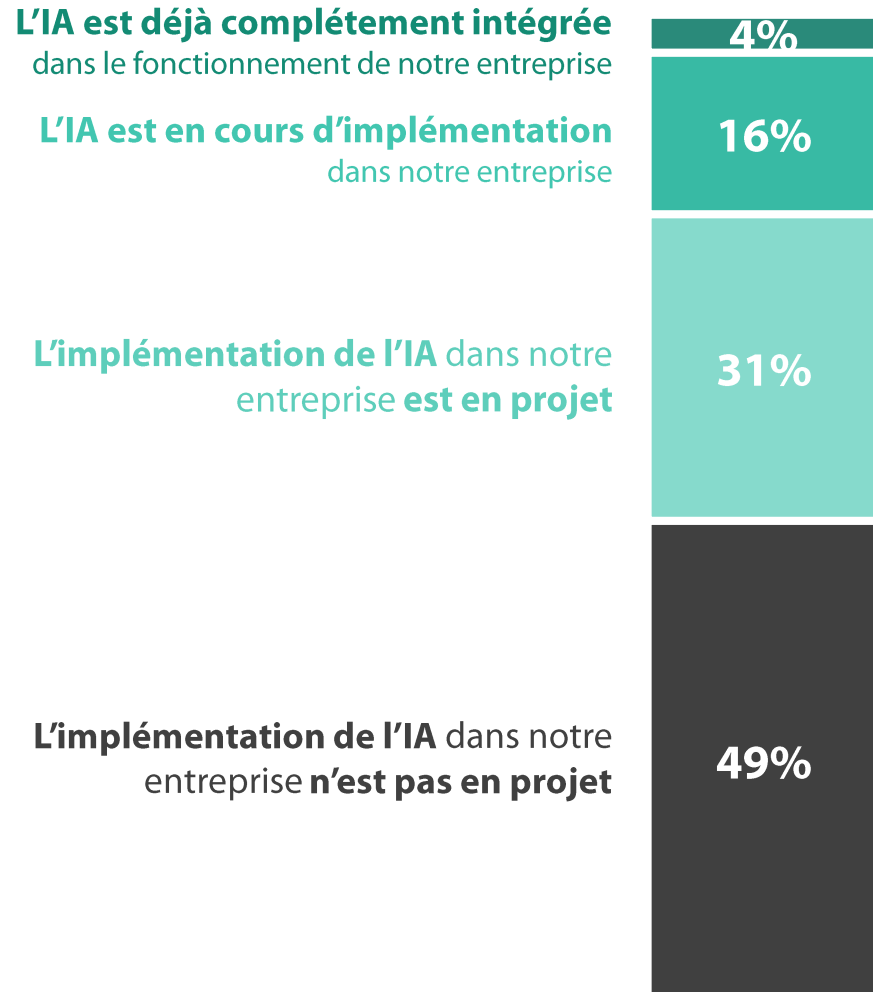


Maturité des entreprises concernant l'intelligence artificielle



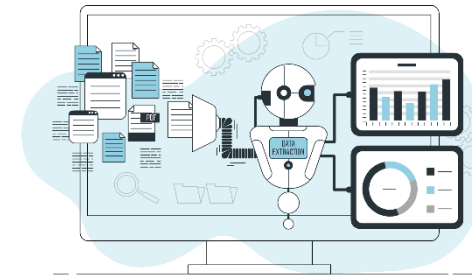
100 entreprises

Quelle est la maturité de votre entreprise en termes d'intelligence artificielle ?



20%

Intégré ou en cours d'implémentation de l'IA





Stratégie d'investissements en IA



100 entreprises

Quelle est votre stratégie d'investissements en intelligence artificielle ?

Leadership : volonté d'être pionnier dans l'IA et investissements massifs

1%

Stratégie ciblée : investissements sélectifs dans l'IA pour renforcer votre compétitivité

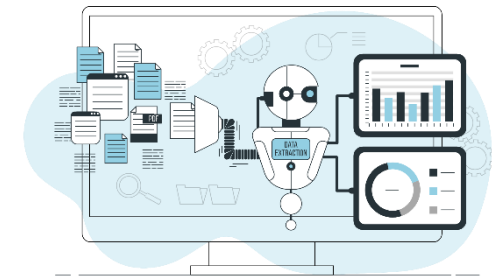
9%

Approche expérimentale : investissements dans des projets pilotes pour évaluer l'efficacité de l'IA

10%

Attitude attentiste : observation du marché et investissements prudents

80%



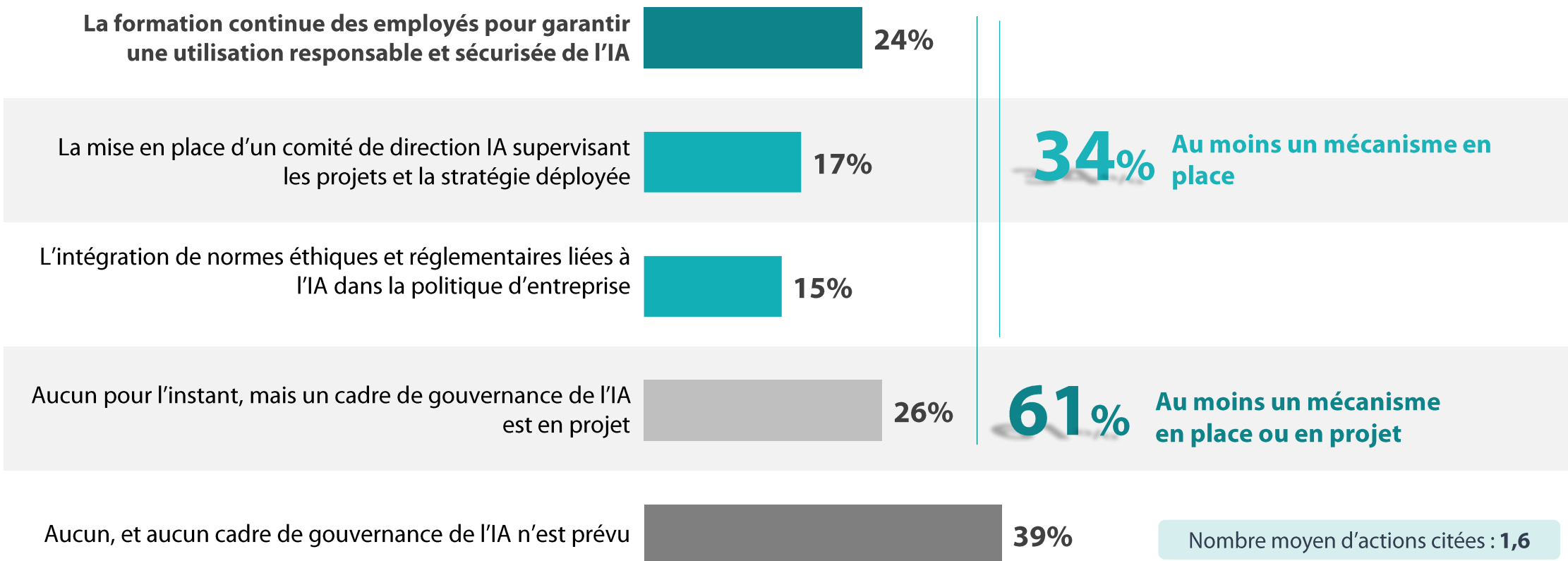


Mécanismes de gouvernance de l'IA



100 entreprises

Quels mécanismes avez-vous déjà mis en place ou envisagez-vous de mettre en place pour garantir une gouvernance efficace de l'intelligence artificielle au sein de votre entreprise ?



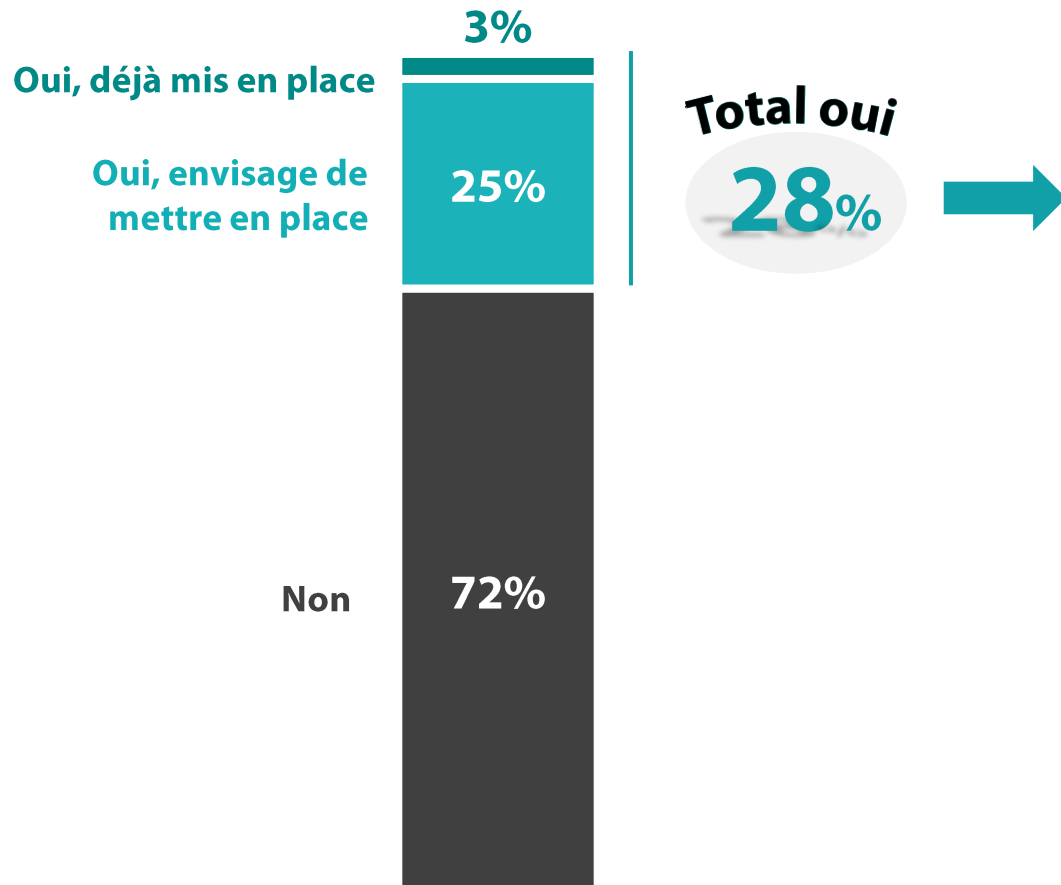


Collaborations stratégiques des entreprises autour de l'IA



100 entreprises

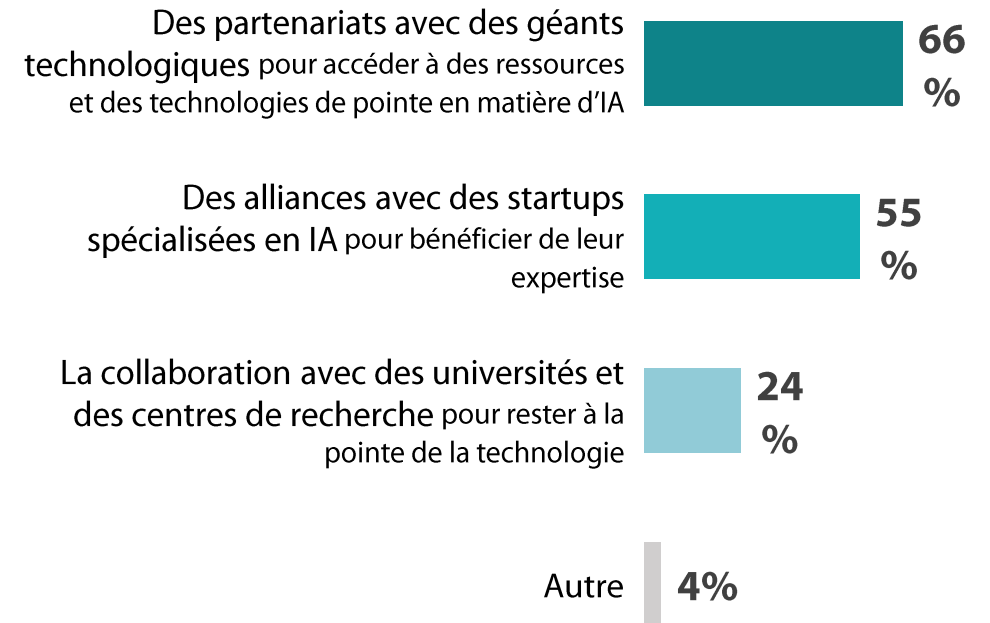
Pour favoriser l'innovation en matière d'IA dans votre entreprise, avez-vous ou envisagez-vous des partenariats/collaborations stratégiques ?



Quels sont ces partenariats/collaborations stratégiques ?

Base : ont mis ou envisagent de mettre en place des partenariats/collaborations stratégiques (28)

Base faible



Nombre moyen de partenariats / collaborations cités : 1,5



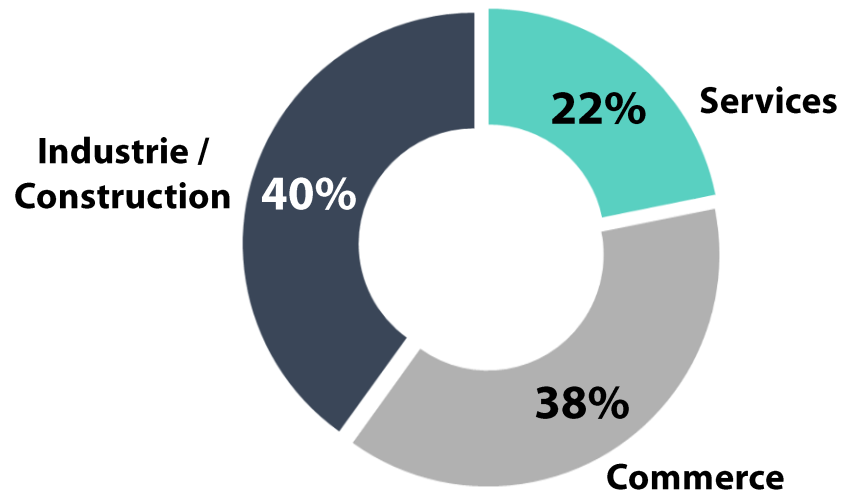
Profil de l'échantillon

“ Profil de l'échantillon



220 entreprises

Secteur d'activité de l'entreprise



Quel est approximativement le chiffre d'affaires que vous avez réalisé en 2023 en millions d'euros ?

